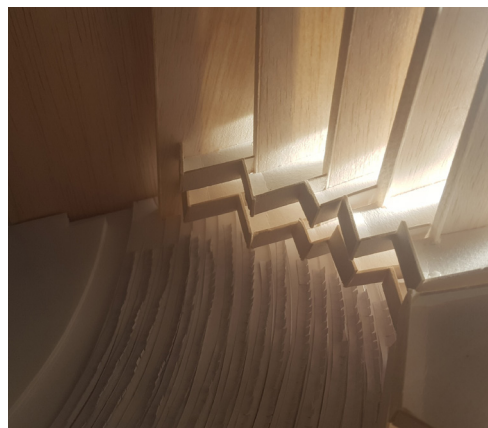




LITHUANIAN NATIONAL OPERA AND BALLET
Elena Nijolė Bučiūtė
1974 MILNIUS



RUM

Modellen är gjord i ölbrickspapp, samma papper som i ritningen samt övriga överblivna material som garn, silkespapper och pappersremсор. I modellen har valda rum som lager och workshops sammanfogats och definierats med hjälp av de övriga materialen, medans andra som scenen och lobbyn fått förbli fristående och öppna.

Konstruktion

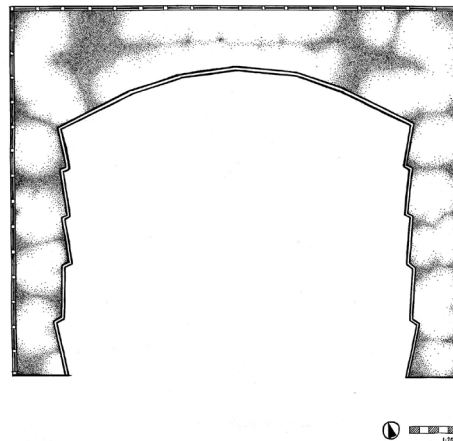
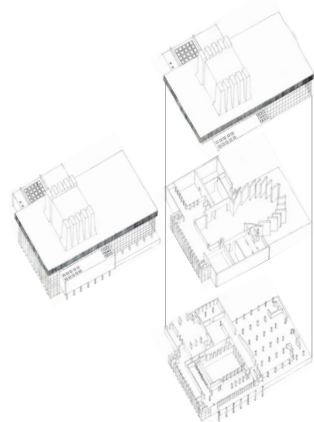
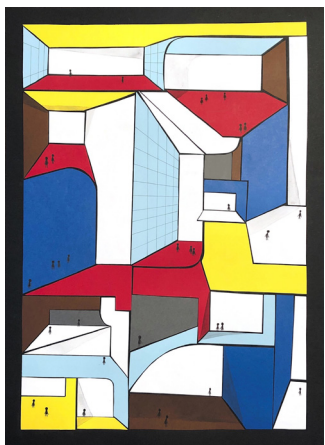
När man besöker operan finns det två tydligt tektoniska element. Dels pelarna i källaren och dels de väggar som avgränsar salongen från lobbyn. Det var dem jag valde att belysa. Från lobbyn syns knappt väggarna men inifrån salongen ser man hur de fortsätter från golvet upp genom balkongerna till taket. Deras kontinuitet står i kontrast till resten av byggnadens element som inte alls är lika tydliga i vad de bärs av eller bär. Jag ville belysa kontinuiteten och den tektoniken som fanns där.

Uttryck

Förutom den ovanliga modernistiska strukturen rymmer Lithuanian Opera och Balett Teater signifikanta arkitektoniska detaljer in i sig. Kulturellt materialval för både interiör och exteriör design, Litauens socialistiska och modernistiska egenskaper i form och vilseledande sammansättning av belysningar. Byggnaden innebär många värdefulla samband som får oss att resa tillbaka i Litauens historia och kultur. För mitt arkitektoniska analysarbete fokuserar jag på en av dem som engagerade mig och fick mig att tänka mest på. Vid ingången till Lithuanian Opera och Balett Teater välkomnar teaterälskarna en präktig foajé med strålande takkronor. De är väldigt stora och breda, därför lägger man inte märke till att de inte har lampor inuti. Takkronorna är i själva verket inte en illustratör för byggnaden, ljuset kommer ifrån scenlampor som hänger i taket. Takkronorna reflekterar bara ljuset och bidrar till belysningen genom utspridning. Arkitekten tolkar denna komposition som "teatralisk uttryck". I min modell analyserade jag denna symbol för teater i foajén, hur den influerar byggnaden och dess karaktär.

Bruk

I ovan modell undersökts bruket utifrån idén att byggnadens syfte och huvudsakliga uppgift är att agera ett verktyg för delgivandet av tankar, idéer och historier. Modellen har delats upp i tre rum; scenen, salongen och foajén. I dessa rummen har sedan moln av mjöl gjorts för att illustrera hur tankarna, idéerna och historierna sprids på olika sätt i och mellan olika rum. Illustrerat i modellen är att ett moln sprids från scenen och ut i salongen. Detta moln av tankar är riktat och går därmed från en punkt till en annan. Då blicken riktas mot foajén kan ses att molnet där är mer spritt och bygger på en tanke om att foajén är en plats för möten och samtal vilket gör att tankar sprids från person till person på ett sätt som skulle kunna liknas vid en studsballs bana, till synes, oförutsägbart. Modellen är tillverkad i flera lager av kartong för att upplevas tvådimensionell men samtidigt ha ett djup.



RUM

Rummen har plockats isär för att hitta överskridande faktorer som sammanlänkar rummen i form av funktion, tillgänglighet för olika människor i form av besökare och arbetare, samt rörelsen mellan dem. För att till sist antingen sammanfogats ihop eller lagts i förhållande till varandra. Detta skapade ett nytt uttryck och ny utformning baserat de olika

sammanlänkningarna mellan rummen jag hittat som sedan har lagt grunden för ritningen och modellen.

Ritningen har skapad som ett kollage av olika färgade pappersrutor där färgen på rutorna har avgjorts baserat på den överskridande färgen i rummet i fråga. I ritningen har inga rum sammanfogats utan endast satts i relation till varandra.

Konstruktion

Ritningen handlade om att försöka få en förståelse för konstruktionen. Inte den tekniska utan den allmänna som gränsar till det rumsliga, byggnadens anatomi. Vad finns i byggnaden och var, hur kopplas de stora lådorna som vid första anblick liknar tillbyggnader till insidan, är de välintegrerade eller separata?

Byggnaden är tredelad. Källarens två våningar som bär upp själva byggnadskroppen, byggnadskroppen som innehåller salongen, lobbyn och den administrativa delen och sist, den slutande delen, taket och glasfasaderna som löper byggnaden runt.

Uttryck

Ljus har alltid varit karaktäristiskt för ett objekt. Vilken riktning kommer det ifrån, kommer det svagt eller starkt, hur påverkar det objektet. Genom dessa punkter skapas en viss väg till ljuset, en viss skugga, väldigt specifikt, unik, personligt för själva objektet.

På ritningen fortsatte jag att arbeta med denna personliga effekt på byggnaden, genom en annan metod än modellarbetet. Ritningen utgick från andra våningsplan, dock inte hela planen, bara foajén där jag undersökte symbolen, representationen och uttrycket. Hela analysarbetet inriktar belysningsammansättning, följaktligen istället för en vanlig plan var ritningen grundades på planritning för taket. Teckningsmetod syftade till att frambringa ställen som är mörka (borta från scenlampor) och ljusa (där lamporna finns) för en tydlig förklaring hur scenlamporna har placerats.

Bruk

I ovan ritning undersökts bruket utifrån besökarnas rörelsemönster..

Användandet av akvarell som huvudsakligt material arbetades fram och beslutades vara det som återspeglade besökarnas rörelse bäst. Detta då akvarellen flyter ut och blandas vilket kan gestalta vad som sker då rörelsen i foajén leder till möten. Ur ritningen

kan uttydas hur färgpaletten går från att, i trappan, vara grundfärger till att mer och mer gå över i lila, orange och grönt vilket symboliskt manifesterar de sociala mötena. Utöver det har rörelsen in och ut ur salongen symboliserats av ett par lungor och en tanke att byggnaden "andas" i takt med att besökare kommer och går.